



P21M



P20M

- komunikace Modbus RTU po lince RS485
- široký rozsah napájení

Snímače P21M jsou určeny pro snímání intenzity osvětlení venkovního prostředí, například pro automatické spínání osvětlení. Neslouží jako měřiče osvětlení (tzv. luxmetry), výstupní hodnota je pouze orientační. Hodnoty osvětlení ze snímače, který je zabudován v boční stěně plastové hlavice, jsou vyhodnocovány procesorem, který naměřená data vysílá nadřazenému systému.

Komunikace s nadřazeným systémem je vedena po lince RS485 protokolem Modbus RTU.

Vlastní elektronika snímače je umístěna na plošném spoji uvnitř hlavice.

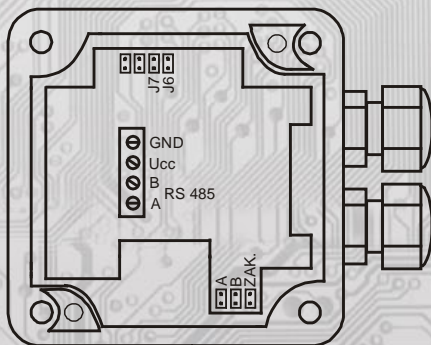
Provozním podmínkám vyhovuje běžné chemicky neagresivní prostředí, kde snímače vyžadují pouze udržování v čistotě.

Snímače se standardně dodávají jako průchozí verze se dvěma průchodkami. Pouze snímače objednané jako koncové, typ P2xM/K, jsou osazeny jen jednou průchodkou.

### Základní technické parametry

Napájecí napětí	12 až 30 VDC	Průchodka / Max. Ø kabelu	PG9 / 8 mm
Proudový odběr	max. 20 mA	Komunikace	RS485, protokol Modbus RTU
Použitý fotosnímač	BPW21	Komunikační rychlost	1200 ÷ 19200 Bd
Spektrální citlivost	350 až 820 nm	Krytí	IP65
Teplota okolí hlavice	-30 až 50°C	Typ svorkovnice	COB (vodiče max. 1,5 mm <sup>2</sup> )
Měřicí rozsah pro jednotkové zesílení	0 lx ÷ ≈20000 1x = 0 ÷ ≈60000 *	Konfigurační program	REGMET MBSet; freeware; www.regmet.cz

### Rozmístění připojovacích svorek a konektorů (obr.1):



Svorky Ucc a GND..... napájení  
Svorky A a B. .... RS485  
A.....definice klidového stavu (vodič A)  
B.....definice klidového stavu (vodič B)  
ZAK.....zakončovací rezistor 120R  
J6....  
povolení zápisu konfiguračních hodnot  
J7.  
definice diagnostického síťového módu

### Popis funkce

#### Vlastnosti komunikačního protokolu:

Protokol Modbus RTU s volitelnou přenosovou rychlostí 1200 – 19200 Bd, 8 bitů, bez parity, linka RS485.

#### Popis datových registrů:

Pro čtení těchto registrů se používá **příkaz 03** (0x03 Read Holding Registers).

Hodnoty intenzity osvětlení z fotodiody BPW21 vyhodnocuje elektronika, která zasílá po lince RS485 do řídicího systému tato data:

#### Registr 0x0005 \*\* (intenzita osvětlení)

Rozsah je 2 byty, formát čísla unsigned integer.

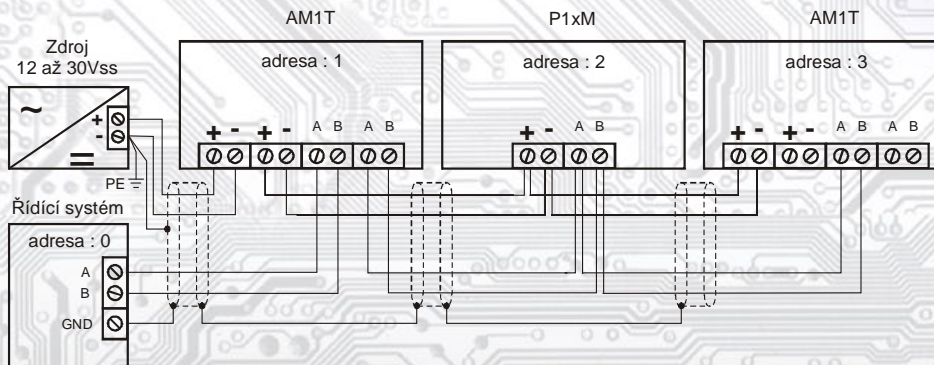
#### Registr 0x0006 \*\* (intenzita osvětlení v %): 0x0000 až 0x03E8 (1000dek)

Rozsah je 2 byty, formát čísla unsigned integer relativně násobené konstantou 10.  
0x0001 = 0,1%, 0x03E8 = 100% (rozlišení 0,1%).

Pozn.: Záleží na nastavených hodnotách ZD\_NPR a ZD\_SPR (viz Popis konfiguračních registrů).

\*\* Při přenosu jsou adresy registrů a coilů indexovány od nuly, tj. registr 0x0005 se fyzicky po sběrnici vyšle jako 0x0004... (zero based addressing).

**Příklad zapojení snímače do systému (obr. 2):**



### Popis konfiguračních registrů:

Rozšířené registry EXTENDED REGISTERS je možné modifikovat pouze tehdy, pokud je vložen jumper J6 (povolení zápisu konfiguračních hodnot) a jumper J7 (nastavení pevné adresy snímače 255 a nastavení komunikační rychlosti 19200 Bd - tyto síťové proměnné jsou vyhrazeny jen pro konfiguraci a pokud bude nastavena požadovaná adresa snímače 255, snímač ji automaticky změní na 254). Pokud je vložen pouze jumper J7, je možné pracovat s pevně definovanou adresou a rychlostí bez nebezpečí přepisu konfiguračních parametrů.

Zápis konfigurace se provádí **příkazem 16** (0x10 Preset Multiple Registers).

Změny se zapíší a konfigurace se ukončí vyjmutím jumperů J6 a J7. Pro správnou funkci není nutný reset.

X Reg = 8 bytů, tedy 4 registry MODBUSu.

Označení	Obsah X Reg								Rozsah adres X Reg **	
	Byte 0	Byte 1	Byte 2	Byte 3	Byte 4	Byte 5	Byte 6	Byte 7	[hex]	[dek]
X Reg 0	-	-	ZD_TEXT/0	ZD_TEXT/1	ZD_TEXT/2	ZD_TEXT/3	ZD_TEXT/4	ZD_TEXT/5	0x2001 ÷ 0x2004	8193 ÷ 8196
X Reg 1	ZD_TEXT/6	ZD_TEXT/7	ZD_TEXT/8	ZD_TEXT/9	ZD_NPR/Hi	ZD_NPR/Lo	ZD_SPR/Hi	ZD_SPR/Lo	0x2005 ÷ 0x2008	8197 ÷ 8200
X Reg 2	ZD_CIT	ZD_TOD	SK_ADR	SK_SPD	-	-	-	-	0x2009 ÷ 0x200C	8201 ÷ 8204

\*\* Při přenosu jsou adresy registrů indexovány od nuly, tj. registr 0x2001 se fyzicky po sběrnici vyše jako 0x2000 (8193dek jako 8192dek)...(zero based addressing).

### Bytové proměnné:

**ZD\_TEXT** Zákaznické textové pole. Rozsah 10 bytů. Je určeno pro zákaznickou identifikaci snímače.

**ZD\_NPR** Hodnota odpovídající 0% zákaznického rozsahu osvětlení. Hodnota je vztažena k měřené hodnotě intenzity osvětlení (registr 0x0005).

Rozsah je 2 byte. Formát čísla je unsigned integer. Nabývá hodnot 0x0000 až 0xFFFF.

**ZD\_SPR** Hodnota odpovídající 100% zákaznického rozsahu osvětlení. Hodnota je vztažena k měřené hodnotě intenzity osvětlení (registr 0x0005).

Rozsah je 2 byte. Formát čísla je unsigned integer. Nabývá hodnot 0x0000 až 0xFFFF.

**SK\_CIT** Citlivost snímače. Rozsah je 1 byte unsigned integer. Nabývá hodnot 0x00 = 0 až 0x0A = 10.

Standardní je HW zesílení 1x, při větším zesílení (2x, 4x) je nutné zajistit, aby nedocházelo k přetečení rozsahu, jinak by v důsledku vnitřní ochrany DAC docházelo k pravidelnému resetu zařízení.

Hodnota 0x00 = 0	HW zesílení 4x	- 18 bitový převod a čtvrtinový rozsah
Hodnota 0x01 = 1	HW zesílení 2x	- 17 bitový převod a poloviční rozsah
Hodnota 0x02 = 2	HW zesílení 1x	- 16 bitový převod
Hodnota 0x03 = 3	SW maskování 1 lsb	- 15 bitový převod
Hodnota 0x04 = 4	SW maskování 2 lsb	- 14 bitový převod
Hodnota 0x05 = 5	SW maskování 3 lsb	- 13 bitový převod
Hodnota 0x06 = 6	SW maskování 4 lsb	- 12 bitový převod
Hodnota 0x07 = 7	SW maskování 5 lsb	- 11 bitový převod
Hodnota 0x08 = 8	SW maskování 6 lsb	- 10 bitový převod
Hodnota 0x09 = 9	SW maskování 7 lsb	- 9 bitový převod
Hodnota 0x0A = 10	SW maskování 8 lsb	- 8 bitový převod

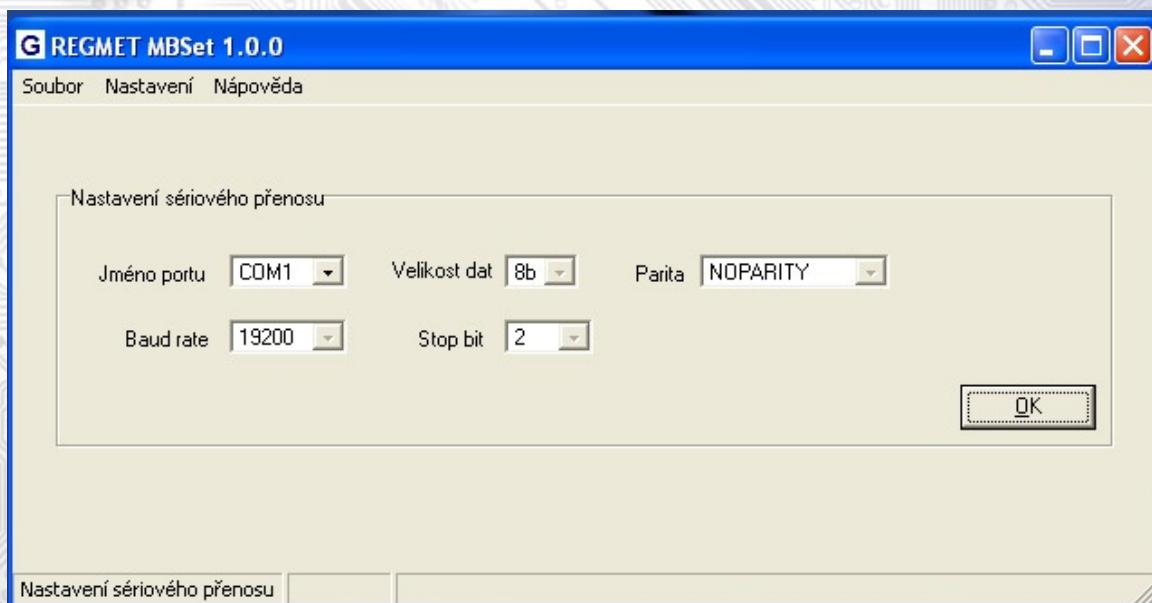
**SK\_TOD** Časová odezva snímače, udává čas mezi dvěma výstupními hodnotami intenzity osvětlení. Používá se pro nastavení necitlivosti snímače při krátkodobém zastínění.

Rozsah je 1 byte unsigned integer. Základní čas je 200ms násobený hodnotou SK\_TOD. Tedy hodnota 0x01 = 200ms, hodnota 0xFF = 51s.

**SK\_ADR** Síťová adresa snímače. Rozsah je 1 byte. Nabývá hodnoty 0 ÷ 255, přičemž adresa 0 je vyhrazena pro broadcast a snímač na ni neodpovídá, adresa 255 je vyhrazena pro konfiguraci snímače.

Formát čísla je unsigned integer. Rozsah použitelných adres je tedy 0x01 = 1 až 0xFE = 254.





*Další možnosti nastavení:*

**Nastavení**→**Načíst data po spuštění komponenty** – při každém otevření konfiguračního okna se automaticky načtou data z registrů přístroje.

**Nastavení**→**Automaticky rozpoznat komponentu při startu programu** – pokud je před spuštěním programu na linku připojen funkční přístroj s vloženými jumpery J6 a J7 (nebo alespoň J7), otevře se automaticky konfigurační okno přístroje.

**Nastavení**→**Načíst uloženou konfiguraci při spuštění** – při každém spuštění programu se nastaví parametry nastavení sériového přenosu zvolené **Nastavení**→**Sériový přenos**.

**Nastavení**→**Zobrazovat plovoucí nápovědu** – při najetí šipkou na nějakou konfigurační hodnotu se objeví nápověda k tomuto nastavení.

**Nastavení**→**Výběr komponenty** – výběrem komponenty P2xM z rozbalovacího menu se otevře konfigurační okno zařízení.

